



ASPEN

CONECTATE CON TU BIENESTAR

Manual de Usuario



Material PP
Libre de **BPA**

- ✓ Con Placa Calefactora de Acero Inoxidable
- ✓ Calienta Leche y Esteriliza
- ✓ Con luz indicadora

Esterilizador y Calentador Multifunción Eléctrico

Modelo : ECME-8629

No incluye mamadera ni tetina

Estimado cliente, TENACTA S.A. le agradece la confianza por adquirir nuestro Esterilizador y Calentador Multifunción Eléctrico ASPEN. Por favor leer las especificaciones cuidadosamente antes de usar el producto y guardar el manual para futuras consultas.

ATENCIÓN

1. Leer todas las instrucciones antes de usar.
2. No tocar las superficies calientes.
3. No colocar sobre o cerca de un quemador a gas o eléctrico que esté caliente.
4. Si el cable de alimentación se daña, por favor no lo repare usted mismo, consulte el apartado Asistencia Técnica y Garantía.
5. Recordar colocar agua en el calentador de mamaderas para que el proceso de calentamiento funcione correctamente.
6. Para un correcto uso colocar la cantidad de agua indicada para cada modo de funcionamiento. Así evitará un comportamiento no deseado del equipo.
7. Cada vez que vaya a usar el equipo utilice agua a temperatura ambiente. No utilice agua caliente.
8. Retirar el enchufe del toma corriente después de cada uso.
9. Al finalizar su uso, dejar enfriar el contenido del Dispositivo Calentador antes de vaciarlo.
10. Secar el Dispositivo Calentador utilizando SOLAMENTE un paño seco después de cada uso.
11. Mantener alejado de bebés y niños pequeños.
12. Las normas de funcionamiento deben seguirse de forma estricta.
13. Se debe tener extrema precaución al mover un aparato que contenga líquidos calientes.

Este aparato no está diseñado para ser usado por personas (incluyendo niños) con capacidades físicas, sensoriales o mentales reducidas, o falta de experiencia y conocimiento, a menos que hayan recibido supervisión o instrucciones sobre el uso del aparato por parte de una persona responsable de su seguridad.

MANTENIMIENTO

1. Limpiar solamente con un paño seco. No utilizar productos de limpieza disolventes o abrasivos.
2. Si aparecen incrustaciones debido al uso frecuente después de un período de tiempo, verter un poco de agua limpia con vinagre en el calentador de mamaderas, hacer funcionar el equipo para calentar el agua sin las mamaderas y limpiarlo después de que el agua se enfríe.
3. Nunca dejar que el calentador se sumerja en agua.

Precauciones de seguridad



PRECAUCIÓN

RIESGO DE
CHOQUE
ELÉCTRICO
NO ABRIR

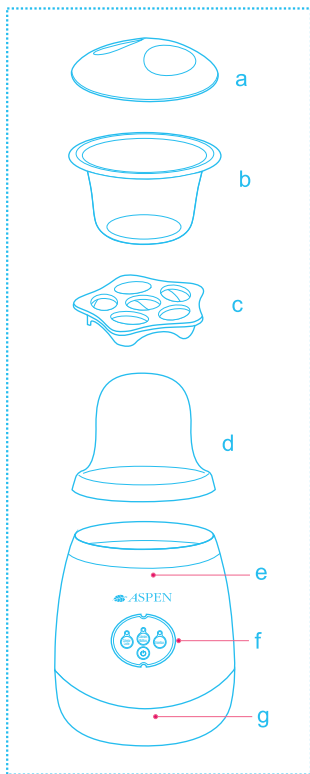


Para reducir el riesgo de descarga eléctrica, este producto debe ser abierto SOLAMENTE por un técnico autorizado cuando se requiera realizar un servicio técnico. Desconectar el producto de la red eléctrica y de otro equipamiento si se produce un problema. No exponer el producto al agua o a la humedad.

Especificaciones del producto

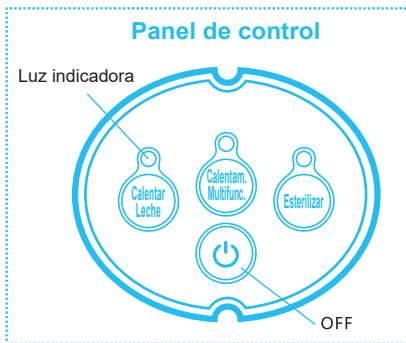
Nombre del Producto	Esterilizador y Calentador Multifunción Eléctrico
Modelo	ECME-8629
Contenido	Unidad Principal y accesorios : Cubierta, Recipiente Multifunción, Soporte Aislante, Cubierta para Polvo
Período de Garantía	1 año
Entorno de Uso	Utilizar en interiores
Características Eléctricas	220V ~ 50 Hz 100W

Componentes del calentador de mamaderas y multifunción

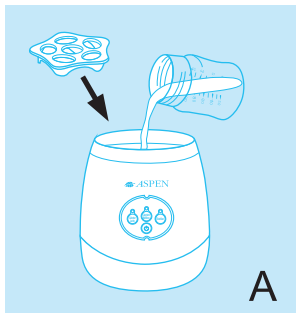


- a. Cubierta
- b. Recipiente multifunción
- c. Soporte aislante
- d. Cubierta para polvo
- e. Dispositivo Calentador
- f. Panel de Control
- g. Base

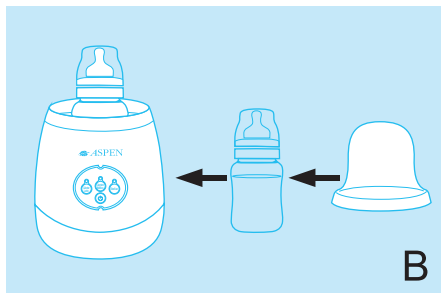
Todos los accesorios están hechos del material Polipropileno (PP)



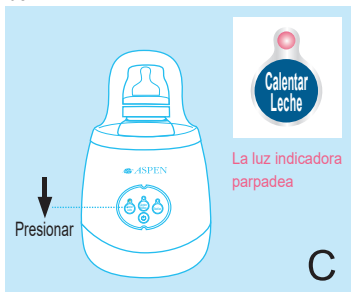
INSTRUCCIONES PARA CALENTAR LECHE



Colocar el soporte aislante en el calentador.
Verter 100 ml de agua pura y a temperatura ambiente en el calentador.



Poner la mamadera con leche en el calentador y cubrir con la cubierta para polvo.

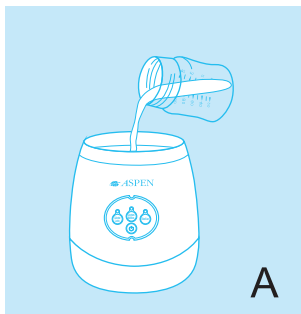


Conectar el calentador y presionar la tecla "Calentar Leche", la luz indicadora correspondiente se encenderá y comenzará a parpadear.

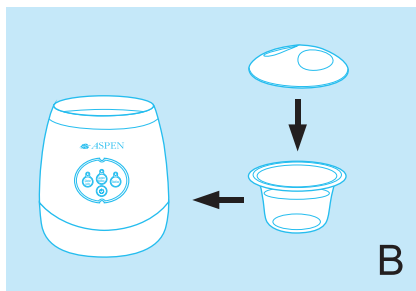


El indicador estará en rojo después de que la temperatura alcance los 40°C y automáticamente mantendrá la temperatura a 40°C constantemente.

INSTRUCCIONES PARA CALENTAMIENTO MULTIFUNCIÓN



Verter 230 ml de agua pura y a temperatura ambiente en el calentador.



Poner el recipiente multifunción con lo que desee calentar en el calentador y colocar la cubierta del recipiente.

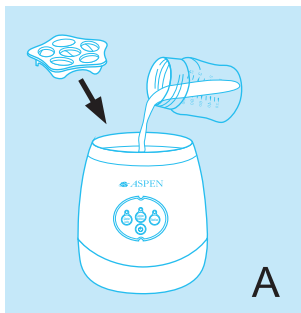


Conectar el Calentador y presionar la tecla "Calentamiento Multifunción". La luz indicadora correspondiente se encenderá y parpadeará.

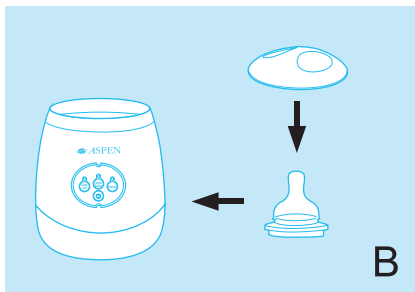


El indicador estará en rojo después de que la temperatura alcance los 70°C. Entonces, mantendrá automáticamente la temperatura a 70°C constantemente.

INSTRUCCIONES PARA ESTERILIZAR



Colocar soporte aislante en el calentador, verter 60 ml de agua pura y a temperatura ambiente en el calentador.



Poner la mamadera o tetina en el calentador y cubrir el recipiente con la cubierta.



La luz indicadora parpadea

Conectar el Calentador y presionar la tecla "Esterilizar", la luz indicadora correspondiente se encenderá y comenzará a parpadear.



La luz indicadora se mantiene encendida

El indicador se apagará automáticamente después de finalizada la esterilización.

DESCRIPCIÓN DE SÍMBOLOS



Símbolo de
Seguridad
Eléctrica



Marcado de
Comunidad
Europea



Este equipo deberá ser reciclado en instalaciones que puedan dar el tratamiento adecuado a estos productos y a sus subproductos residuales correspondientes. Póngase en contacto con su administración local para obtener información sobre el punto de recogida más cercano.

ASISTENCIA TÉCNICA

Para la reparación o adquisición de accesorios y repuestos rogamos ponerse en contacto con alguno de nuestros servicios técnicos autorizados.

El aparato cuenta con garantía del fabricante.

Consulte el listado adjunto para conocer detalles.

El incumplimiento de las instrucciones de este manual de uso, cuidado y mantenimiento del producto, implica la pérdida de la garantía del fabricante.

GARANTÍA

Fecha de compra:

Comercio:

Esta garantía es válida por el término de 1 año a partir de la fecha de adquisición contra todo defecto de fabricación ó en materiales empleados, no cubriendo eventuales daños producidos por el uso incorrecto del equipo ni tampoco roturas, maltrato o intervención en reparaciones de personal no autorizado. Para que esta garantía tenga validez, debe presentar este manual con la fecha de compra, el sello del comercio donde fue adquirido y con su respectiva factura de compra.

Importa, Distribuye y Garantiza: TENACTA S.A.
Girardot 1449 (C1427AKE) - C.A.B.A. - Argentina

Hecho en China

I10116-R01